

Den regionale virksomhedsprofil

Marts 2008

FORA





Bemærkninger eller spørgsmål kan rettes til

Ditte Rude Petersen: dpe@ebst.dk

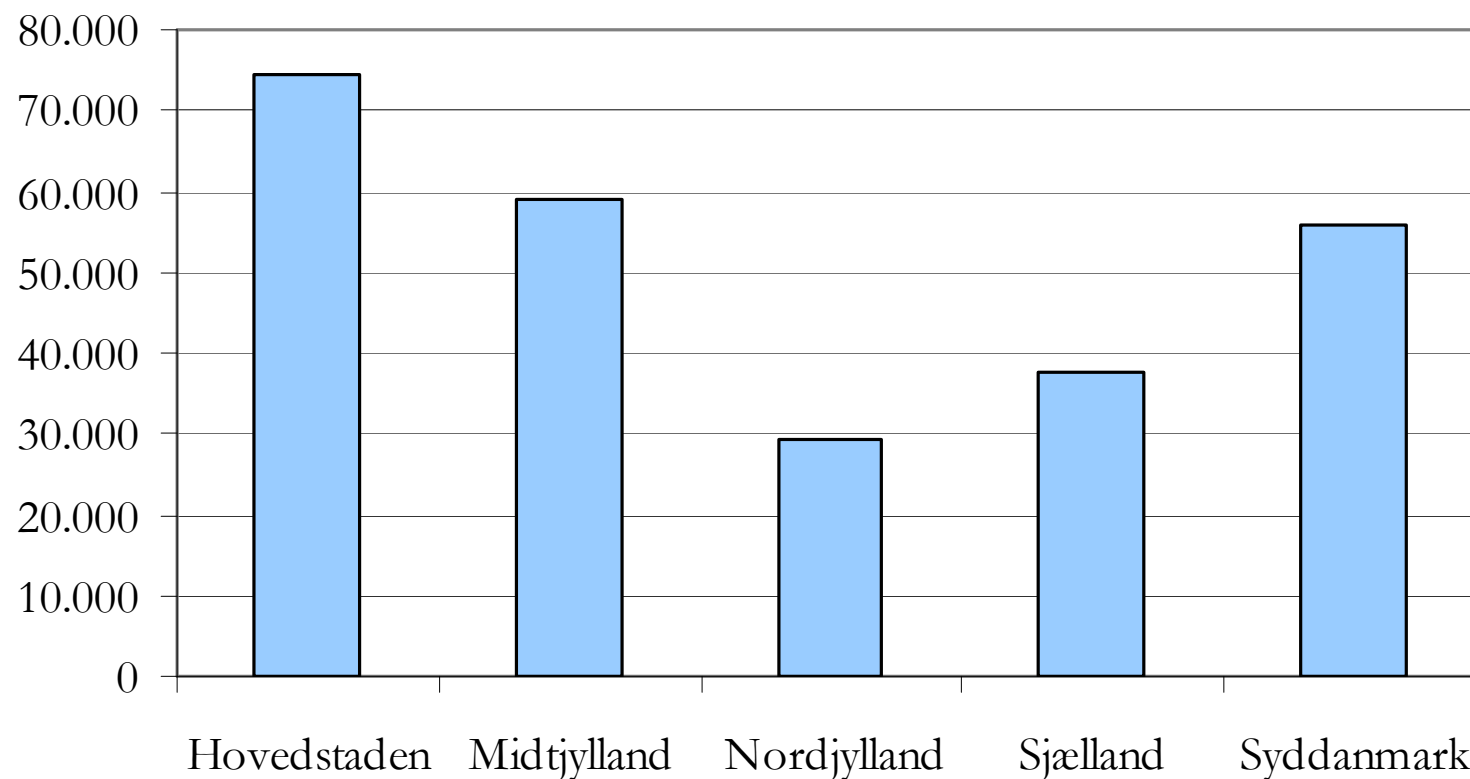
Thomas Ebdrup: te@ebst.dk

1. Den regionale virksomhedsprofil
2. Den regionale vækstprofil
3. Det regionale potentiale blandt nye virksomheder

Appendiks: Regionale faktaark

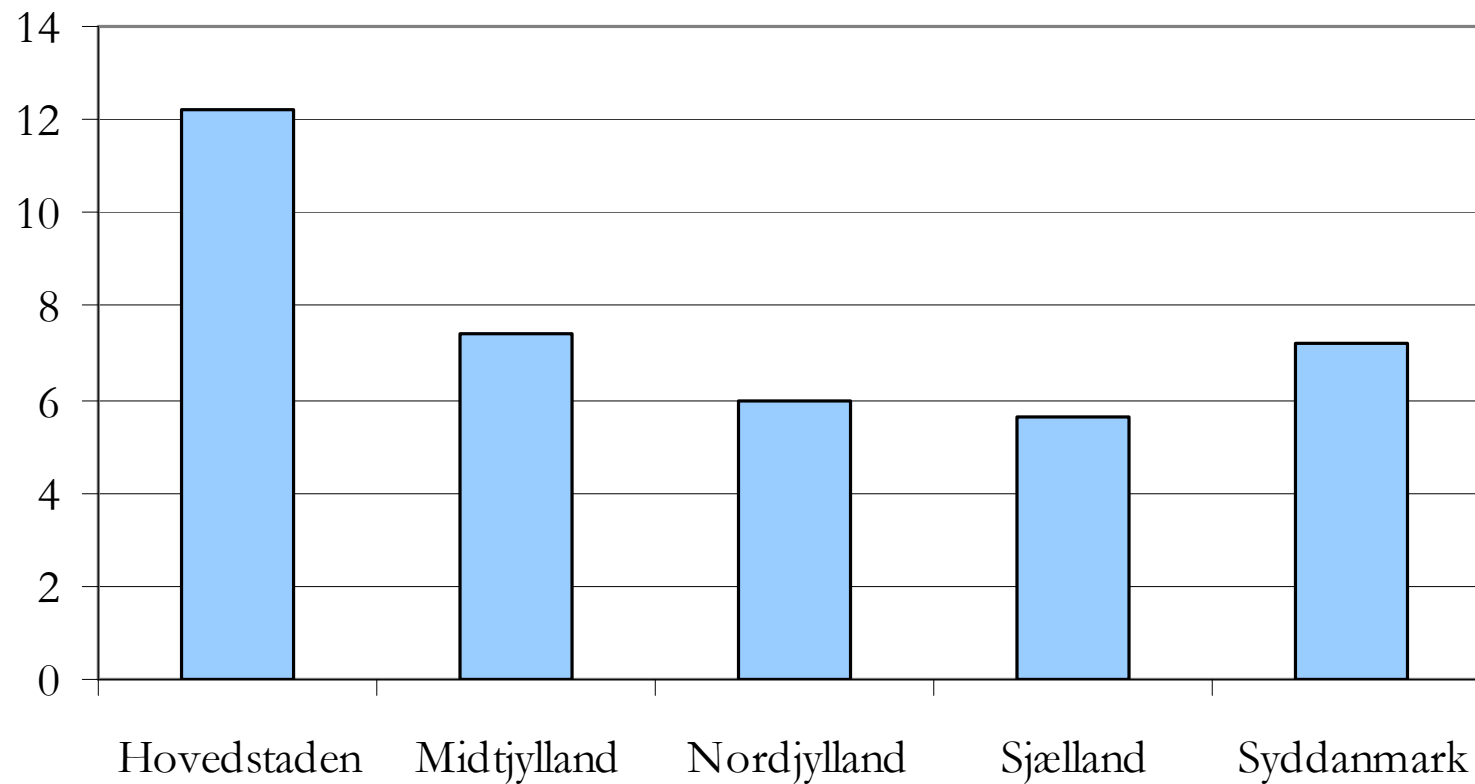
1. Den regionale virksomhedsprofil

Figur 1. Antal virksomheder, 2004



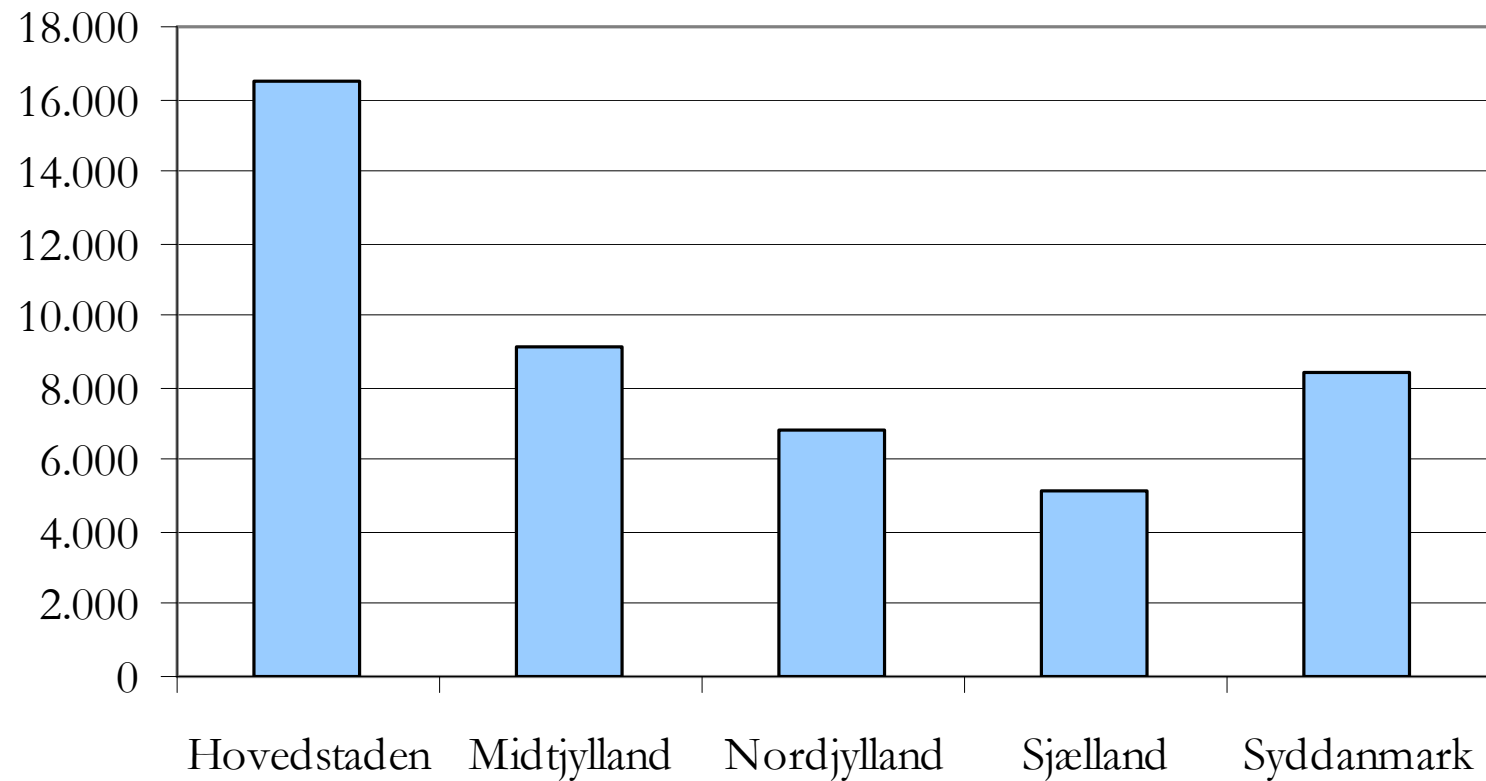
Kilde: Danmarks Statistik og egne beregninger.

Figur 2. Gennemsnitlig antal ansatte pr. virksomhed, 2004



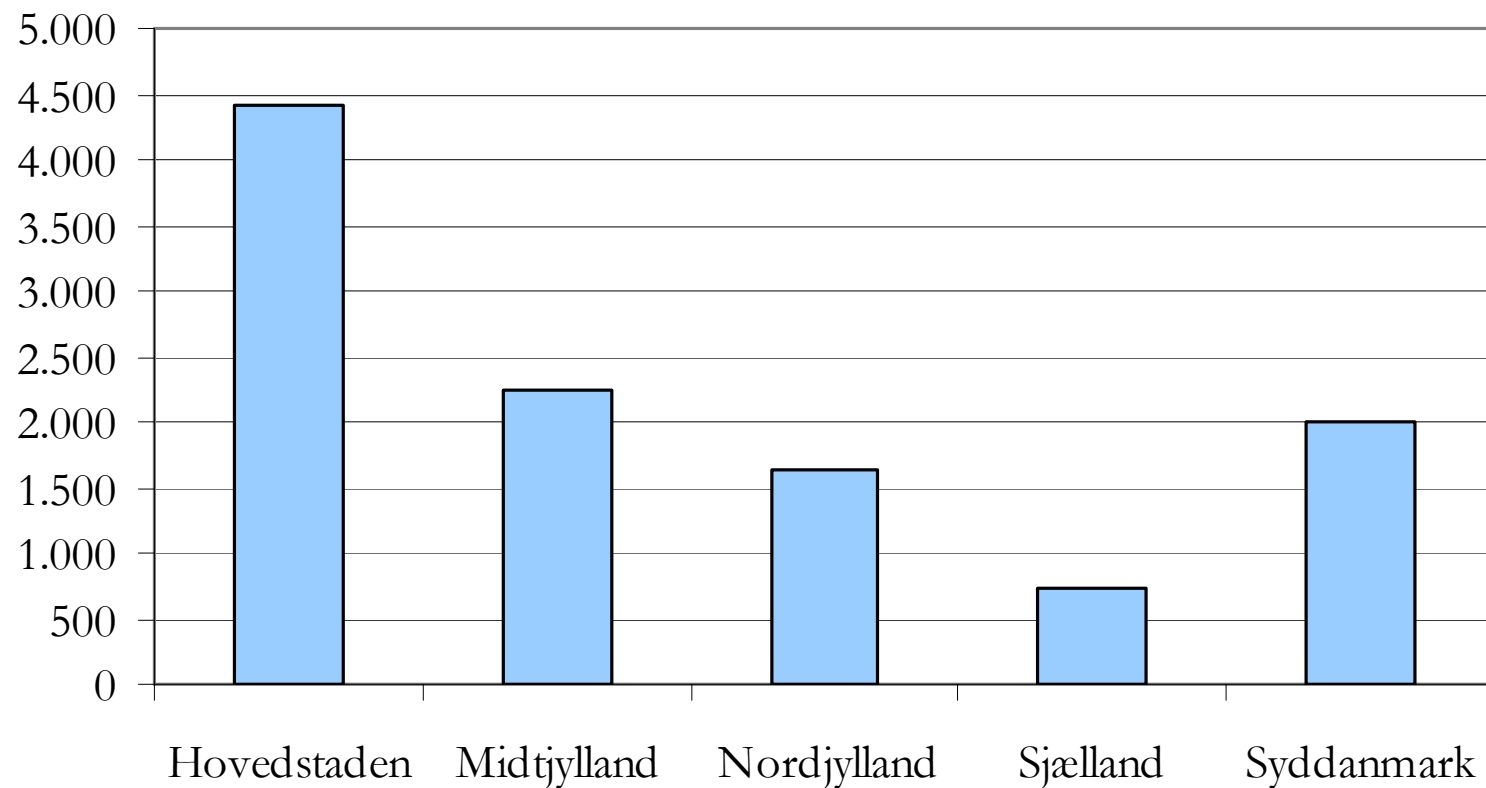
Kilde: Danmarks Statistik og egne beregninger.

Figur 3. Gennemsnitlig omsætning pr. virksomhed (1.000 kr.), 2004



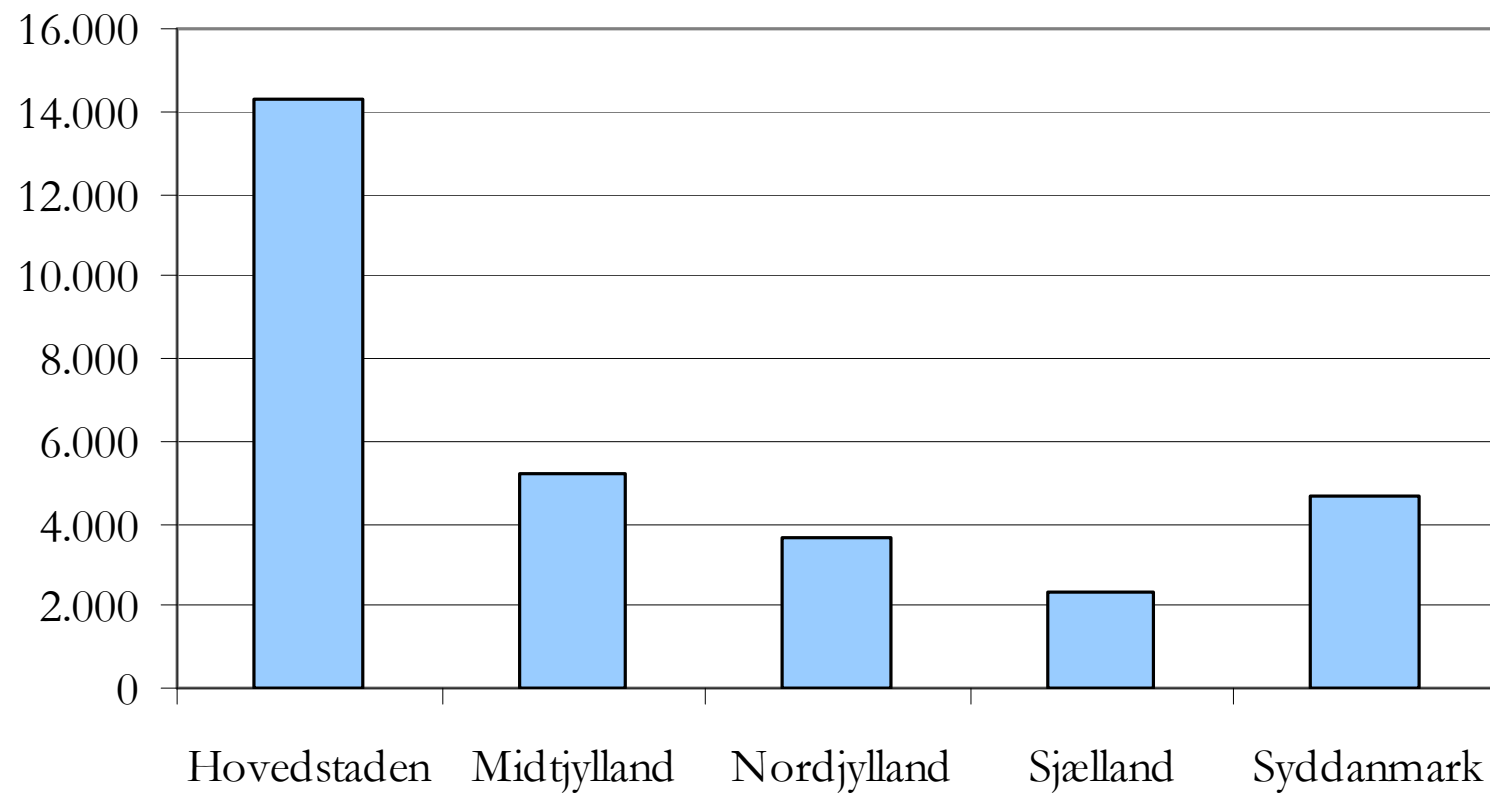
Kilde: Danmarks Statistik og egne beregninger.

Figur 4. Gennemsnitlig eksport pr. virksomhed (kr.), 2004



Kilde: Danmarks Statistik og egne beregninger.

Figur 5. Gennemsnitlig egenkapital pr. virksomhed (kr.), 2004



Kilde: Danmarks Statistik og egne beregninger.

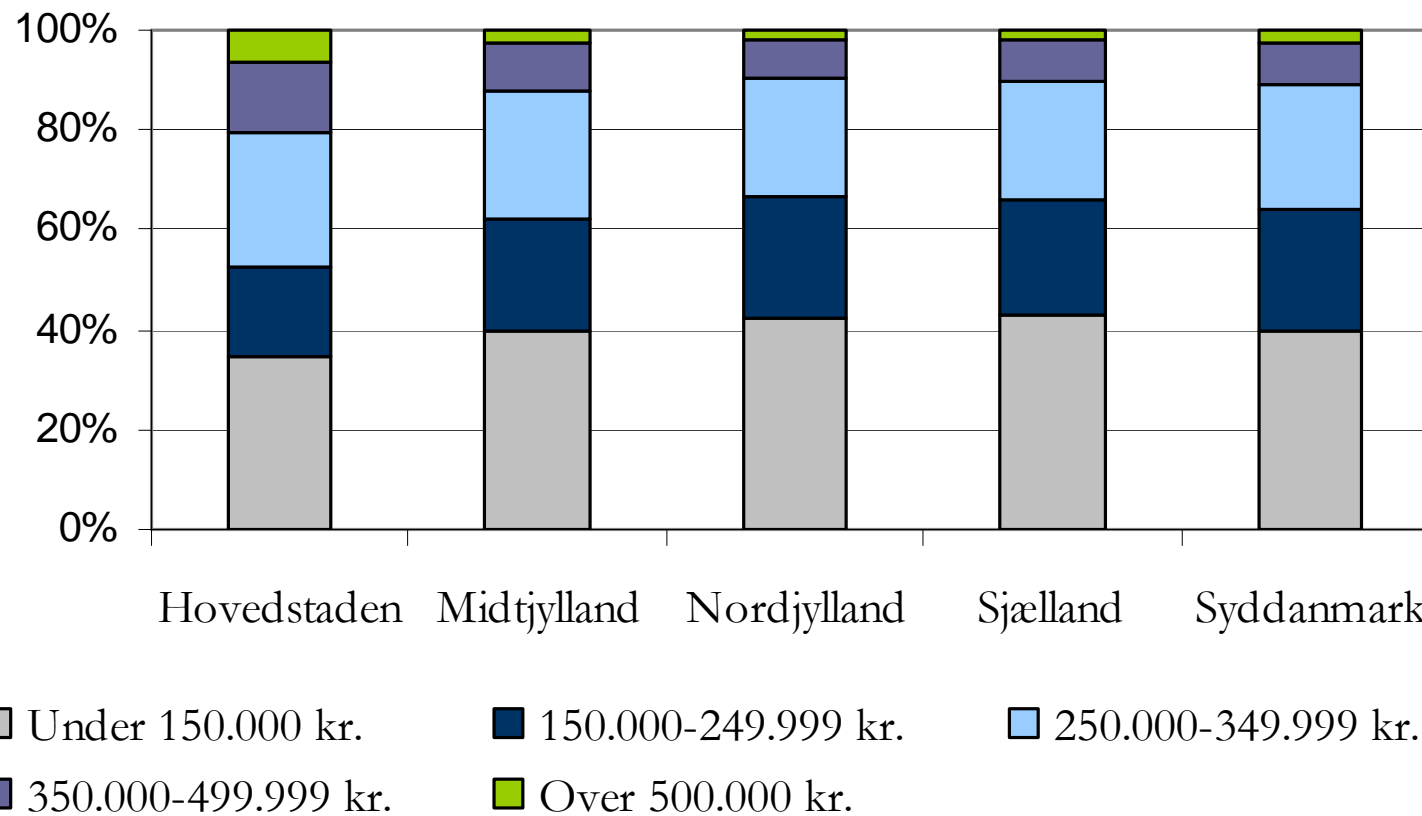
Regionernes virksomhedsprofil



Resultater:

1. Hovedstaden har flest virksomheder (74.443), efterfulgt af Region Midtjylland (58.812), Region Syddanmark (56.006), Region Sjælland (37.745) og Region Nordjylland (29.440).
2. Der er omtrent samme mønster, der tegner sig for regionerne, når man ser på virksomhedernes gennemsnitlige omsætning, eksport og egenkapital. Den største forskel mellem regionerne er i forhold til virksomhedernes eksport og egenkapital.

Figur 6. Ansatte fordelt efter årsindtægt, 2004



Kilde: Danmarks Statistik og egne beregninger.

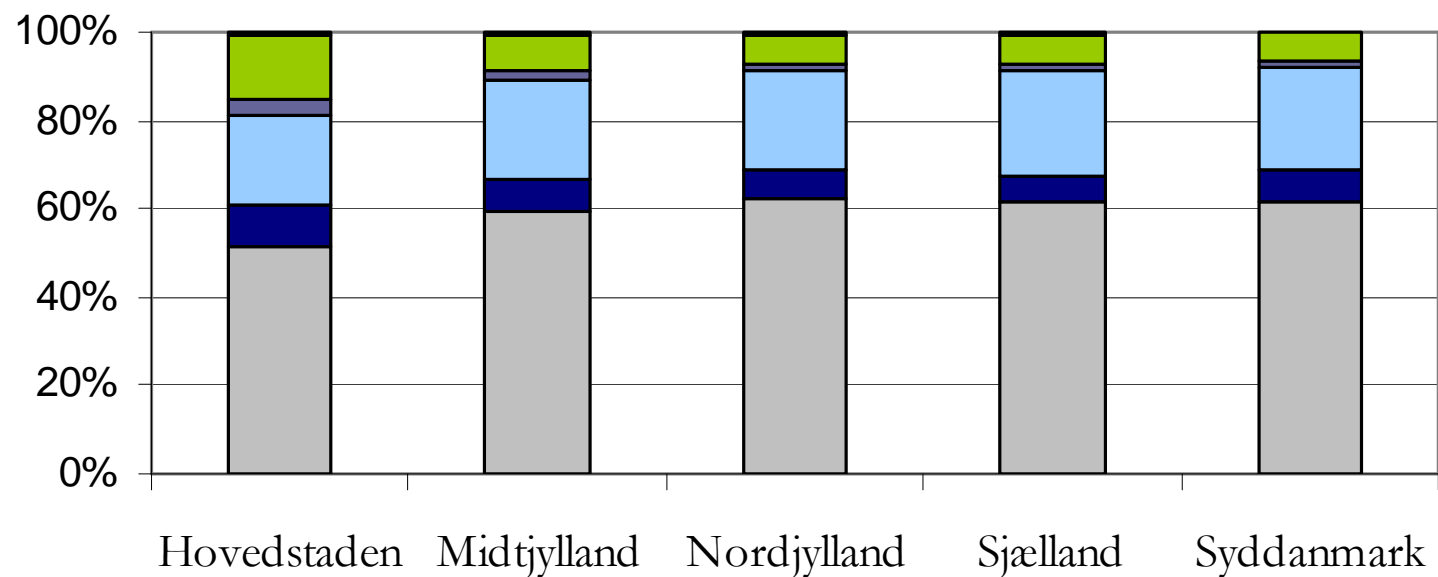
Ansatte fordelt efter årsindtægt



Resultater:

- > Omkring 2/3 af de ansatte har under 250.000 kr. i årsindkomst i Region Midtjylland, Nordjylland, Sjælland og Syddanmark.
- > 20 pct. har en indkomst over 350.000 kr. i Region Hovedstaden, mens det er 12 pct. i region Midtjylland og 10-11 pct. i de øvrige regioner.
- > Region Hovedstaden har 2-3 gange så mange ansatte med en årsindtægt over 500.000 kr. end de øvrige regioner har.

Figur 7. Ansatte fordelt efter uddannelsesniveau, 2004



- Erhvervsudd.
- Mellemlang, videregående udd.
- Lang, videregående udd.
- Kort, videregående udd.
- Bachelor
- Phd

Kilde: Danmarks Statistik og egne beregninger.

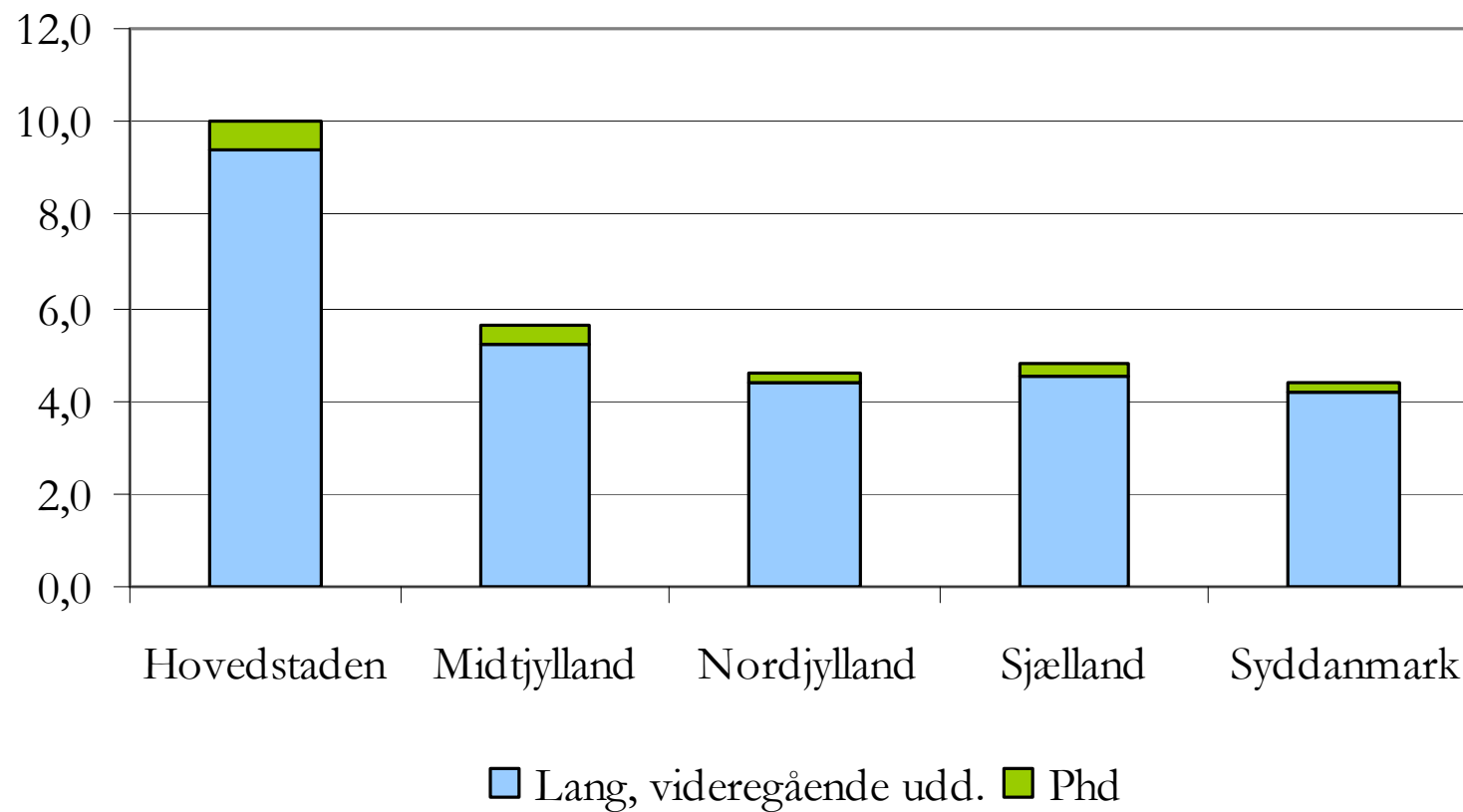
Anm.: Andel af ansatte fordelt efter højeste uddannelsesniveau. Anden uddannelse er ikke medtaget i figuren.

Denne udgør omkring 1/3 i alle regioner.

Resultater:

1. 42-44 pct. af de ansatte har en erhvervsuddannelse eller en kort videregående uddannelse i Region Midtjylland, Nordjylland, Sjælland og Syddanmark. I region Hovedstaden er det 39,2 pct.
2. Der er ingen signifikant forskel imellem regionerne i forhold til andelen af ansatte med en mellemlang videregående uddannelser eller en bachelor uddannelse.

Figur 8. Ansatte med lang uddannelse pr. region, 2004



Kilde: Danmarks Statistik og egne beregninger.

Ansatte med lang uddannelse pr. region



Resultater:

1. I Region Hovedstaden har 10 pct. af de ansatte en lang videregående uddannelse eller en Ph.D. I de øvrige regioner er andelen kun på 4-6 pct.
2. Andelen af højtuddannede medarbejdere er en vigtig kilde til vækst. Analyser viser således, at virksomheder får en højere vækst end gennemsnittet, hvis de har et af følgende fire karakteristika:
 - ◇ højtuddannede ansatte
 - ◇ etableret som aktieselskab
 - ◇ eksport
 - ◇ startet af en iværksætter med ledelseserfaring

2. Den regionale vækstprofil

- ◇ Alle virksomheder (med mindst 1, 5 eller 10 ansatte)
- ◇ Vækstvirksomheder
- ◇ Vækstiværksættere

Alle virksomheder (med mindst 1, 5 eller 10 ansatte)

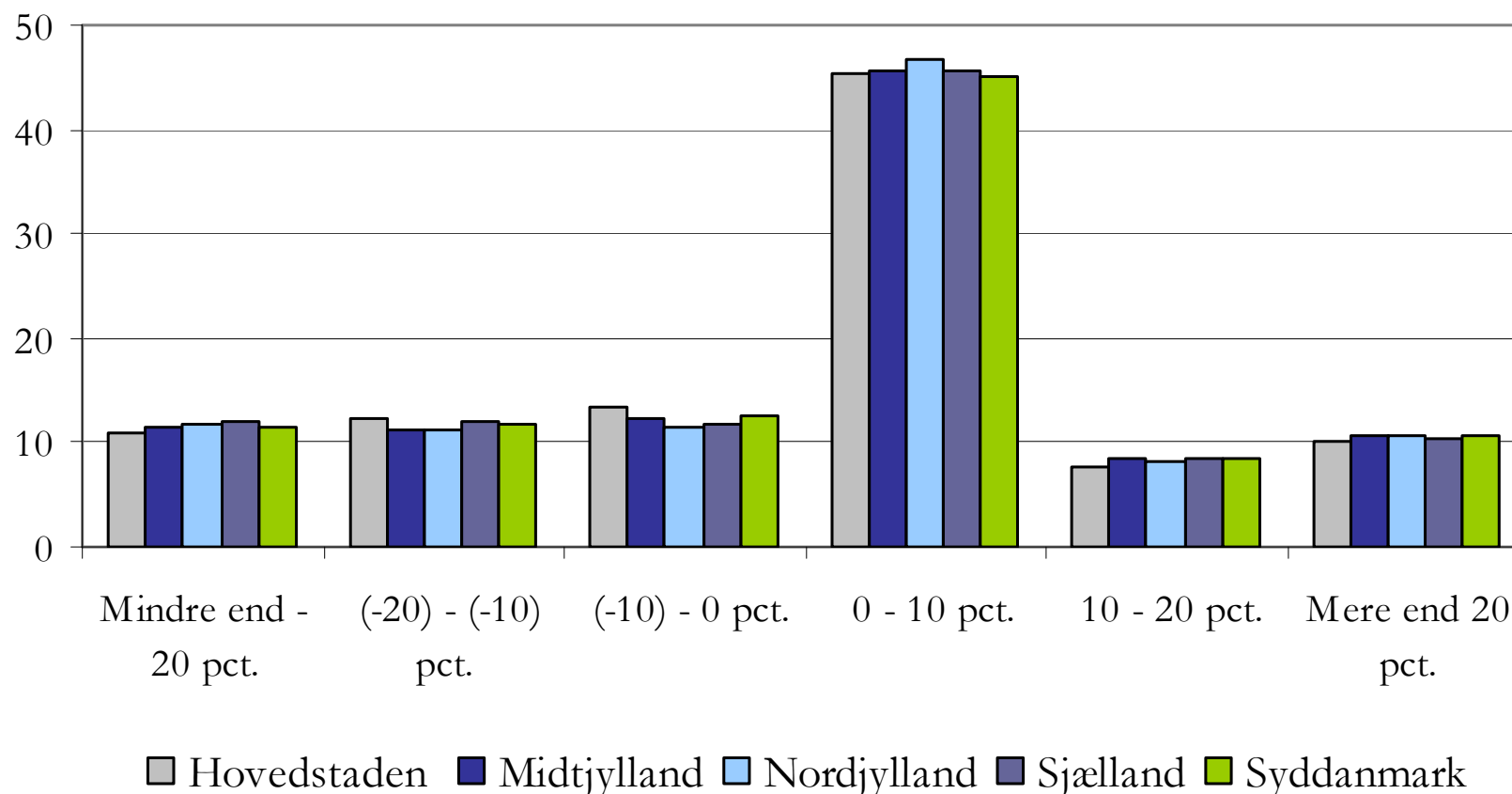
Tabel 1: Gennemsnitlig årlig vækst i **antal ansatte** (pct.), 2001-04 - virksomheder med mindst 1 ansat



Virksomheder med mindst **1 ansat** fordelt efter gennemsnitlig årlig vækst, pct.

	Mindre end -20 pct.	(-20) - (-10) pct.	(-10) - 0 pct.	0 - 10 pct.	10 - 20 pct.	Mere end 20 pct.	I alt
Hovedstaden	3.307	3.682	4.044	13.678	2.338	3.060	30.109
Midtjylland	2.682	2.641	2.858	10.674	2.003	2.500	23.358
Nordjylland	1.399	1.348	1.382	5.634	986	1.287	12.036
Sjælland	1.665	1.657	1.621	6.354	1.195	1.437	13.929
Syddanmark	2.650	2.707	2.900	10.443	1.991	2.451	23.142

Figur 9. Andel af alle virksomheder med mindst 1 ansat fordelt efter gennemsnitlig, årlig vækst i **antal ansatte** (pct.), 2001-04



Kilde: Danmarks Statistik og egne beregninger.

Anm. Figuren måler antallet af virksomheder fordelt efter den gennemsnitlige årlige vækst i antal ansatte. Virksomhederne skal eksistere fra 2001-04, være ældre end 0 år i 2001 og have mindst én ansat i 2001.

Tabel 2: Gennemsnitlig årlig vækst i **antal ansatte** (pct.), 2001-04 - virksomheder med mindst 5 ansatte



Virksomheder med mindst **5 ansatte** fordelt efter gennemsnitlig årlig vækst, pct.

	Mindre end -20 pct.	(-20) - (-10) pct.	(-10) - 0 pct.	0 - 10 pct.	10 - 20 pct.	Mere end 20 pct.	I alt
Hovedstaden	865	1.584	3.633	4.716	1.019	599	12.416
Midtjylland	599	978	2.515	3.704	822	399	9.017
Nordjylland	271	430	1.195	1.742	361	186	4.185
Sjælland	322	630	1.414	2.049	452	202	5.069
Syddanmark	594	983	2.539	3.629	781	358	8.884

Tabel 3: Gennemsnitlig årlig vækst i **antal ansatte** (pct.), 2001-04 - virksomheder med mindst 10 ansatte



Virksomheder med mindst **10 ansatte** fordelt efter gennemsnitlig årlig vækst, pct.

	Mindre end -20 pct.	(-20) - (-10) pct.	(-10) - 0 pct.	0 - 10 pct.	10 - 20 pct.	Mere end 20 pct.	I alt
Hovedstaden	470	782	2.462	2.627	500	283	7.124
Midtjylland	310	439	1.574	1.921	379	181	4.804
Nordjylland	119	183	709	854	140	76	2.081
Sjælland	138	256	856	999	179	72	2.500
Syddanmark	308	414	1.619	1.845	353	173	4.712

Vækst i antal ansatte (pct.), 2001-04



Resultater:

1. Alle regioner har omtrent samme fordeling af virksomheder set i forhold til den gennemsnitlige vækst i antal ansatte. Det gælder uanset, om væksten måles blandt virksomheder med henholdsvis mindst 1, mindst 5 eller mindst 10 ansatte.
2. Hovedparten af virksomhederne med mindst 1 ansat (ca. 45 pct.) i alle regioner havde en vækst i antal ansatte mellem 0-10 pct.

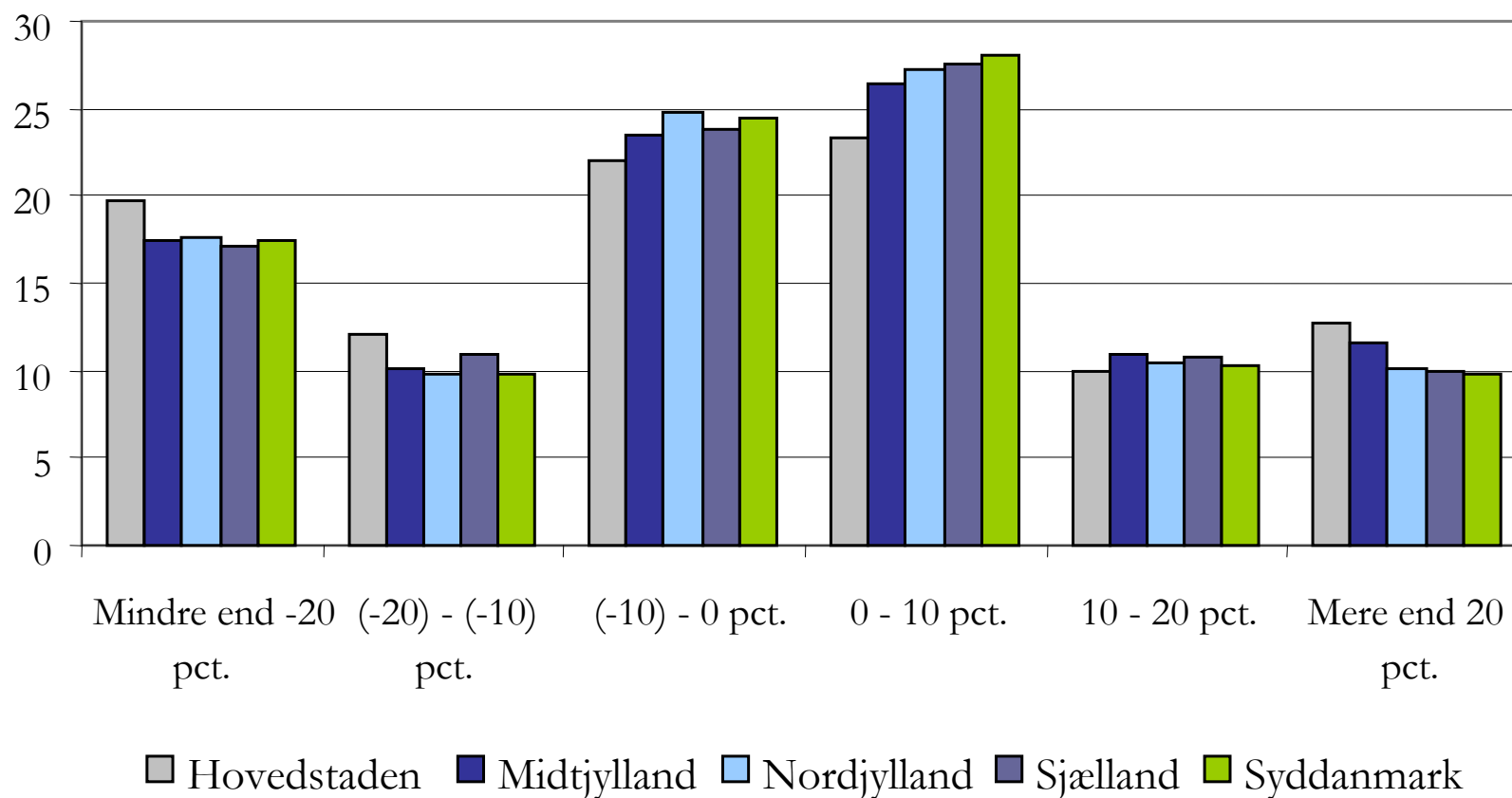
Tabel 4: Gennemsnitlig årlig vækst i **omsætning** (pct.), 2001-04 - virksomheder med mindst 1 ansat



Virksomheder med mindst **1 ansat** fordelt efter gennemsnitlig årlig vækst, pct.

	Mindre end -20 pct.	(-20) - (-10) pct.	(-10) - 0 pct.	0 - 10 pct.	10 - 20 pct.	Mere end 20 pct.	I alt
Hovedstaden	5.957	3.656	6.647	7.020	2.995	3.834	30.109
Midtjylland	4.087	2.359	5.490	6.173	2.545	2.704	23.358
Nordjylland	2.117	1.187	2.981	3.270	1.256	1.225	12.036
Sjælland	2.385	1.524	3.307	3.835	1.499	1.379	13.929
Syddanmark	4.049	2.249	5.676	6.508	2.394	2.266	23.142

Figur 10. Andel af alle virksomheder med mindst 1 ansat fordelt efter gennemsnitlig, årlig vækst i **omsætning** (pct.), 2001-04



Kilde: Danmarks Statistik og egne beregninger.

Anm. Figuren måler antallet af virksomheder fordelt efter den gennemsnitlige årlige vækst i omsætning. Virksomhederne skal eksistere fra 2001-04, være ældre end 0 år i 2001 og have mindst én ansat i 2001.

Tabel 5: Gennemsnitlig årlig vækst i **omsætning** (pct.),
2001-04 - virksomheder med mindst 5 ansatte



Virksomheder med mindst **5 ansatte** fordelt efter gennemsnitlig årlig vækst, pct.

	Mindre end -20 pct.	(-20) - (-10) pct.	(-10) - 0 pct.	0 - 10 pct.	10 - 20 pct.	Mere end 20 pct.	I alt
Hovedstaden	3.121	1.343	2.645	2.838	1.251	1.218	12.416
Midtjylland	1.723	795	2.056	2.598	1.042	803	9.017
Nordjylland	823	354	975	1.172	506	355	4.185
Sjælland	998	490	1.147	1.476	583	375	5.069
Syddanmark	1.811	732	2.104	2.649	943	645	8.884

Tabel 6: Gennemsnitlig årlig vækst i **omsætning** (pct.),
2001-04 - virksomheder med mindst 10 ansatte



Virksomheder med mindst **10 ansatte** fordelt efter gennemsnitlig årlig vækst, pct.

	Mindre end -20 pct.	(-20) - (-10) pct.	(-10) - 0 pct.	0 - 10 pct.	10 - 20 pct.	Mere end 20 pct.	I alt
Hovedstaden	1.994	699	1.468	1.654	673	636	7.124
Midtjylland	1.018	381	1.071	1.373	576	385	4.804
Nordjylland	435	165	486	577	264	154	2.081
Sjælland	558	219	555	712	283	173	2.500
Syddanmark	1.048	318	1.077	1.388	542	339	4.712

Resultater:

1. Der er en markant forskel på fordelingen af virksomhederne alt efter om vækst opgøres på baggrund af udviklingen i antal ansatte eller omsætning.
2. Der er en relativ stor forskel mellem regionerne målt på udviklingen i omsætningen. Hovedstaden har færrest virksomheder med en moderat vækst, men mange virksomheder med enten en markant positiv eller negativ vækst.
3. Uden for hovedstaden oplever omkring halvdelen af virksomhederne en udvikling på +/-10 pct. i perioden 2001-04.

Tabel 7: Faktaark for virksomheder med mindst 1 ansat

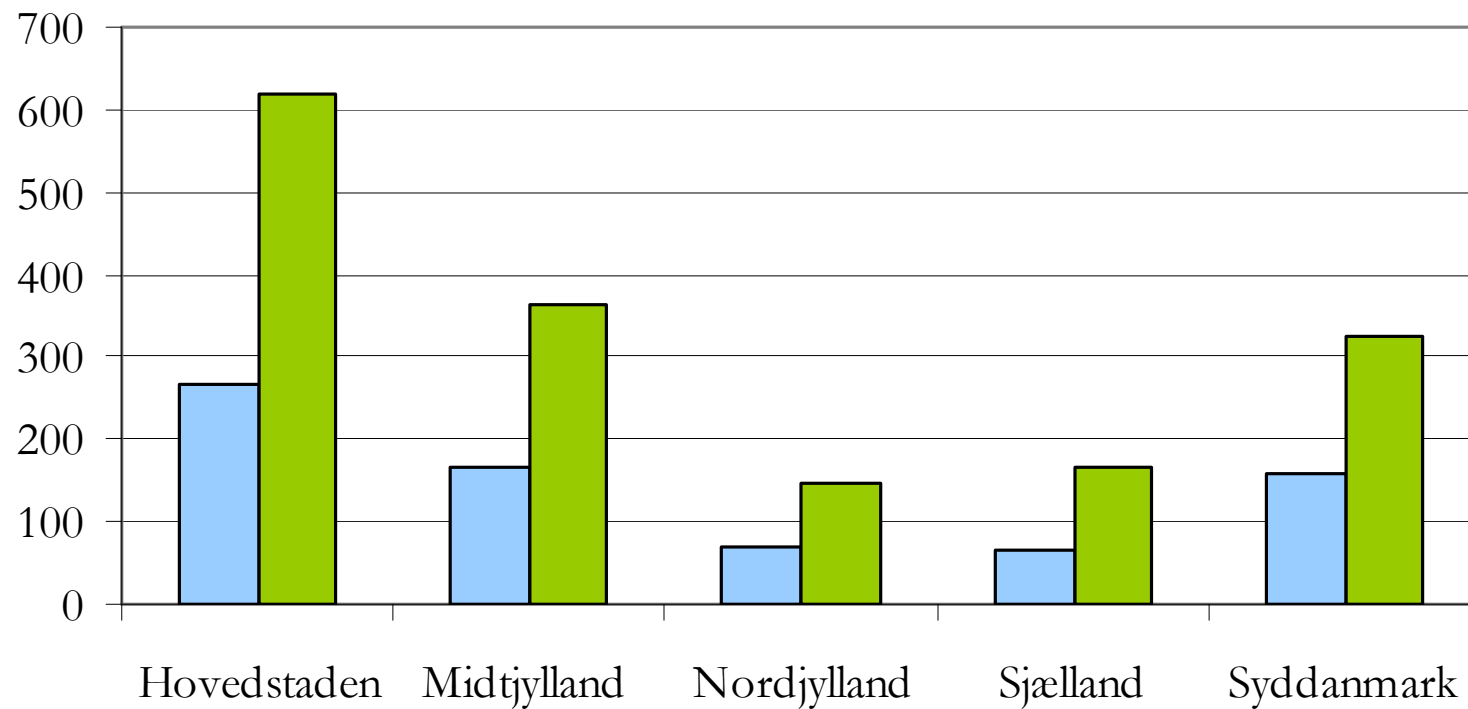


	Hovedstaden	Midtjylland	Nordjylland	Sjælland	Syddanmark
Gns. alder 2001	14	15	15	15	15
Gns. årsværk 2004	27	18	14	14	16
Gns. eksport 2004 (kr.)	10.312	5.185	3.626	1.826	4.606
Gns. omsætning 2004 (kr.)	35.226	20.860	14.202	11.612	17.690
Gns. vækst i ansatte 2001-04, pct.	8,4	6,4	4,7	4,9	6,7
Gns. vækst i omsætning 2001-04, pct.	45,9	30,4	25,3	23,2	57,0

Vækstvirksomheder

Vækstvirksomheder er alle virksomheder med en årlig, gennemsnitlig vækst i enten omsætning eller antal ansatte på mere end 20 pct. over en treårig periode (år t til år $t+3$), som har 10 eller flere årsværk i år t .

Figur 11. Antal vækstvirksomheder, 2001-04

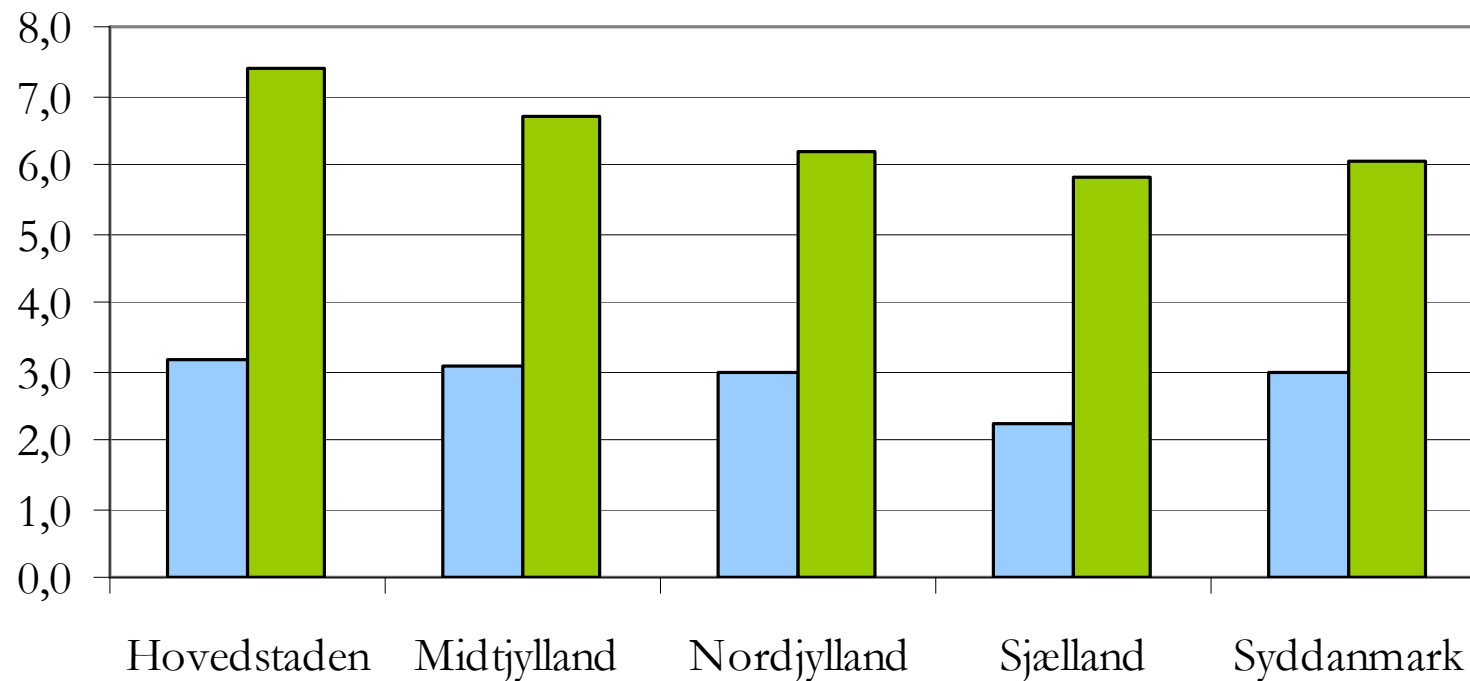


■ Vækstvirksomheder målt på ansatte ■ Vækstvirksomheder målt på omsætning

Kilde: Danmarks Statistik og egne beregninger.

Anm.: Andel af vækstvirksomheder 2001-04 opgjort på baggrund af vækst i ansatte og omsætning.

Figur 12. Andelen af vækstvirksomheder (i pct. af alle virksomheder med 10+ ansatte), 2001-04



■ Vækstvirksomheder målt på ansatte ■ Vækstvirksomheder målt på omsætning

Kilde: Danmarks Statistik og egne beregninger.

Anm.: Andel af vækstvirksomheder 2001-04 opgjort på baggrund af vækst i ansatte og omsætning.

Andelen af vækstvirksomheder



Resultater:

1. Der er stor forskel på, om andelen af vækstvirksomheder opgøres på baggrund af væksten i omsætning eller i andelen af ansatte.
2. Opgjort på baggrund af vækst i omsætning topper Region Hovedstaden med 7,4 pct. vækstvirksomheder. Region Midtjylland har 6,7 pct., mens Region Nordjylland, Sjælland og Syddanmark har omkring 6 pct.
3. Opgjort på baggrund af vækst i ansatte har Region Hovedstaden, Midtjylland, Nordjylland og Syddanmark godt 3 pct. vækstvirksomheder, mens Region Sjælland har 2,2 pct.

Tabel 8: Faktaark for vækstvirksomhederne (målt på vækst i ansatte)



	Hovedstaden	Midtjylland	Nordjylland	Sjælland	Syddanmark
Antal vækstvirksomheder	265	167	71	64	159
Gns. alder 2001	12	13	12	11	13
Gns. årsværk 2004	179	73	70	66	88
Gns. eksport 2004 (kr.)	374.722	54.039	47.325	10.411	38.372
Gns. omsætning 2004 (kr.)	595.962	156.984	131.436	102.563	163.766
Gns. vækst i ansatte 2001-04, pct.	193	142	152	130	162
Gns. vækst i omsætning 2001-04, pct.	211	157	122	136	153

Tabel 9: Faktaark for vækstvirksomhederne (målt på vækst i omsætning)



	Hovedstaden	Midtjylland	Nordjylland	Sjælland	Syddanmark
Antal vækstvirksomheder	618	364	147	166	324
Gns. alder 2001	14	13	13	15	14
Gns. årsværk 2004	63	43	54	47	55
Gns. eksport 2004 (kr.)	50.967	21.975	22.591	16.180	32.405
Gns. omsætning 2004 (kr.)	176.116	93.413	113.447	76.840	117.163
Gns. vækst i ansatte 2001-04, pct.	66	56	63	47	68
Gns. vækst i omsætning 2001-04, pct.	300	194	209	168	187

Hvad skal der til, hvis Danmark skal nå de førende lande...



I USA er det 4,7 pct. af alle virksomheder med 10+ ansatte, der oplever høj vækst. I Danmark er det kun 3,0 pct.

Hvis vi skal indhente USA, betyder det, at vi skal have ca. 425 flere vækstvirksomheder hvert år.

I 2004 havde vi 726 vækstvirksomheder. Hvis Hovedstaden – med de fordele regionen har – fortsat skal generere omkring 40 pct. af Danmarks vækstvirksomheder, betyder det, at regionen skal øge antallet af vækstvirksomheder med 155 virksomheder.

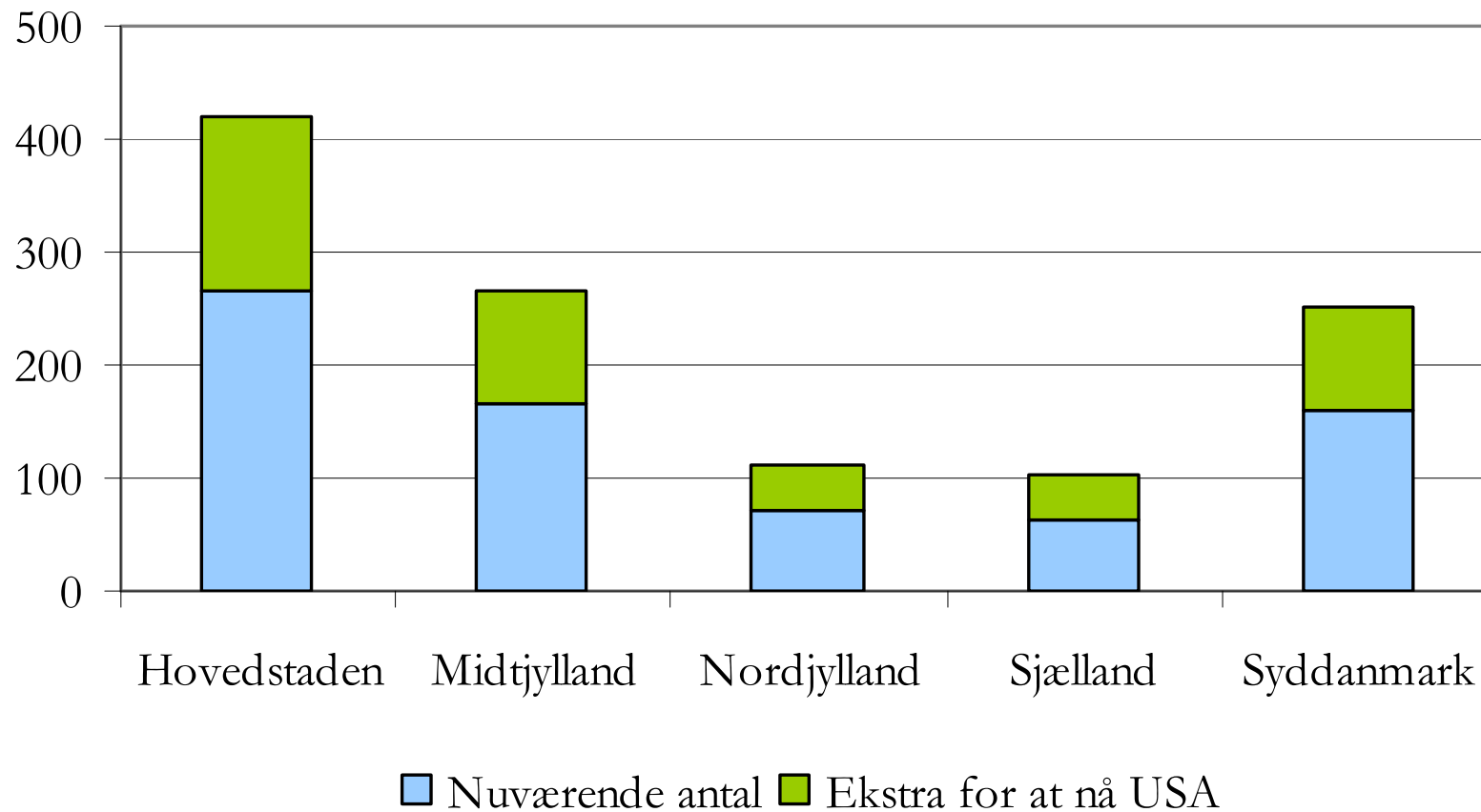
Tilsvarende betyder det, at Midtjylland skal have 98 og Syddanmark skal have 93 flere vækstvirksomheder, mens Nordjylland og Sjælland skal have henholdsvis 42 og 38 flere vækstvirksomheder.

Tabel 10: Hvad skal der til, hvis Danmark skal nå USA...



	Antal vækstvirksomheder (vækst målt i antal ansatte)	Regionernes andel	Antal vækstvirksomheder, hvis samme niveau som USA	Ekstra vækstvirksomheder for at nå USA
Hovedstaden	265	37	420	155
Midtjylland	167	23	265	98
Nordjylland	71	10	113	42
Sjælland	64	9	102	38
Syddanmark	159	22	252	93
I alt	726	100	1.151	425

Figur 13. Ekstra vækstvirksomheder pr. region hvis Danmark skal nå USA, 2004



Kilde: Danmarks Statistik og egne beregninger.

Vækstiværksættere

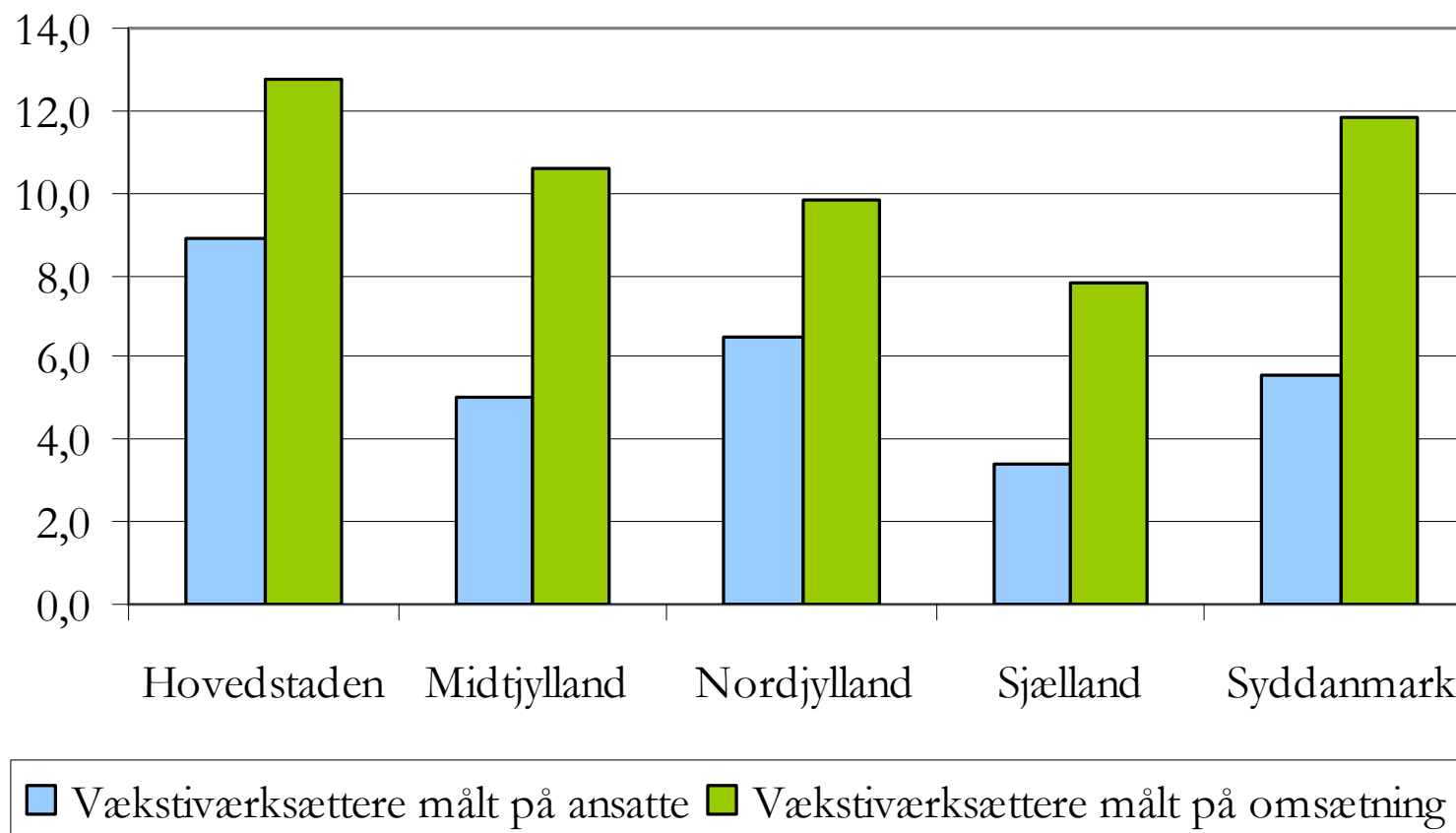
Vækstiværksættere er vækstvirksomheder, som ikke er ældre end 5 år, dvs. vækstvirksomheder som er startet i perioden år $t-5$ til år t .

Tabel 11: Antal vækstiværksættere, 2000-03



	Hovedstaden	Midtjylland	Nordjylland	Sjælland	Syddanmark
Antal vækstiværksættere (vækst målt på antal ansatte)	119	51	31	15	53
Antal vækstiværksættere (vækst målt på omsætning)	171	109	47	35	112

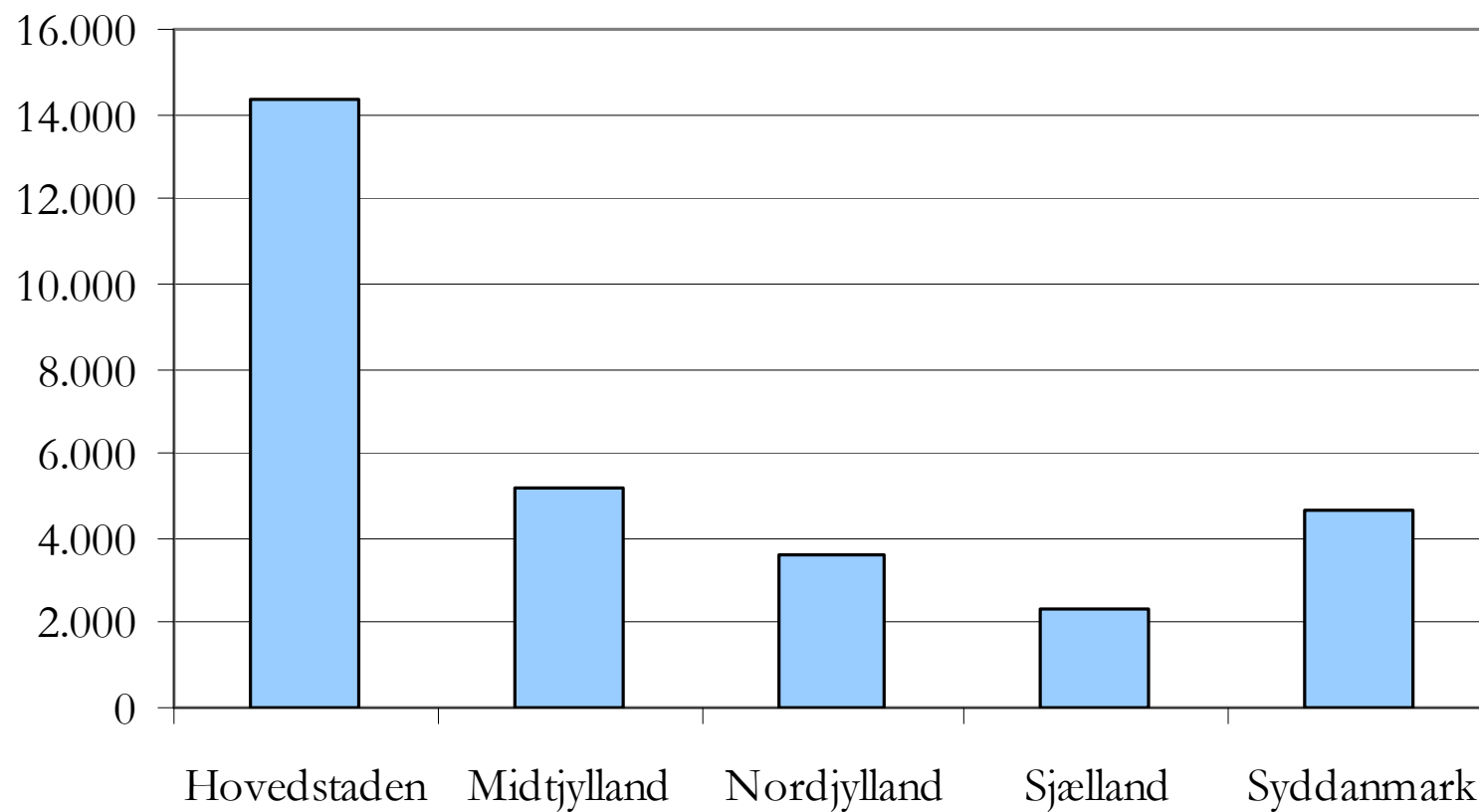
Figur 14. Andel af vækstiværksættere (i pct. af alle unge virksomheder med 10+ ansatte), 2000-03



Kilde: Danmarks Statistik og egne beregninger.

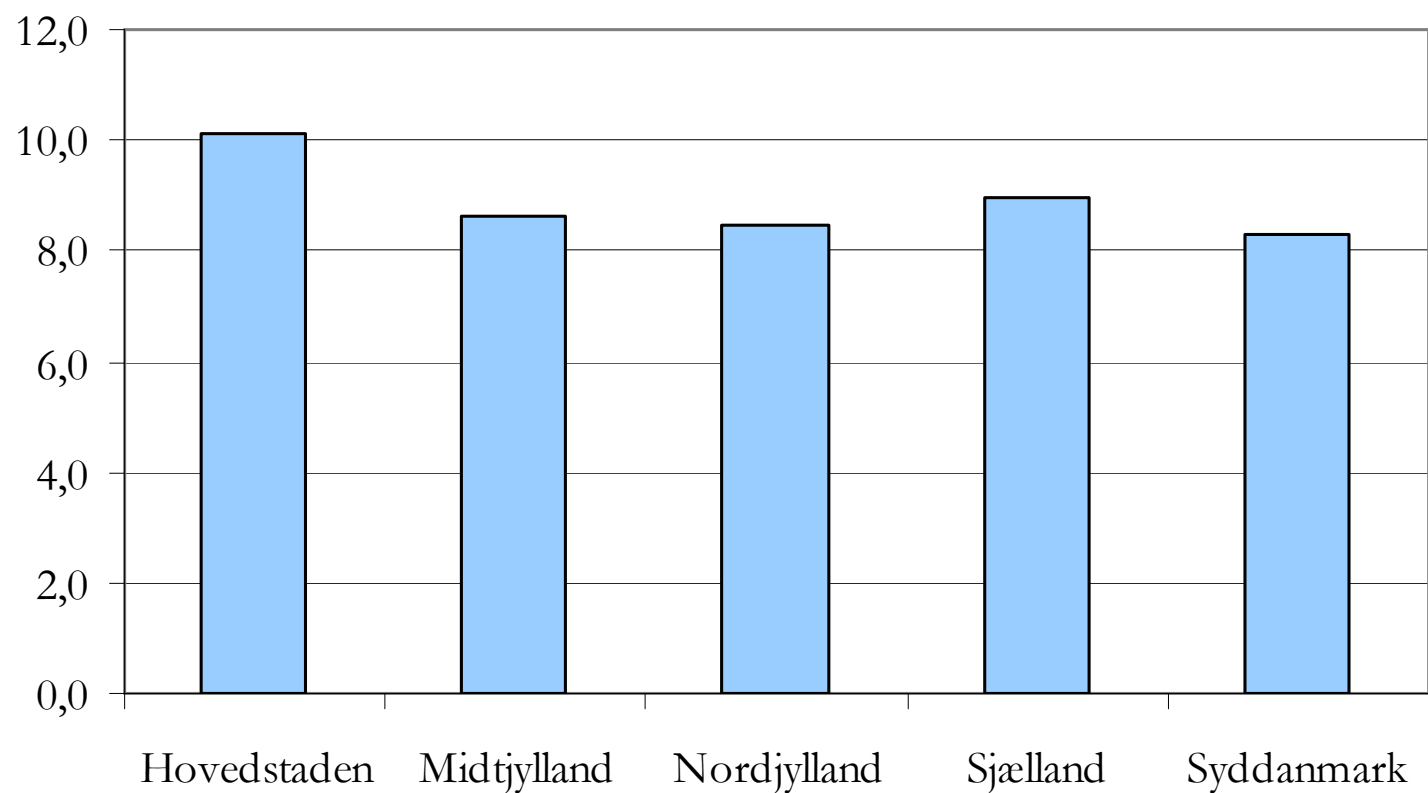
3. Det regionale potentiale blandt nye virksomheder

Figur 15. Antallet af nye virksomheder, som er startet i perioden 2001-04



Kilde: Danmarks Statistik og egne beregninger.

Figur 16. Nye virksomheder i 2004 i pct. af alle virksomheder - opstartsrate (pct.), 2004



Kilde: Danmarks Statistik og egne beregninger.

Nye virksomheder 2001-2004



Resultater:

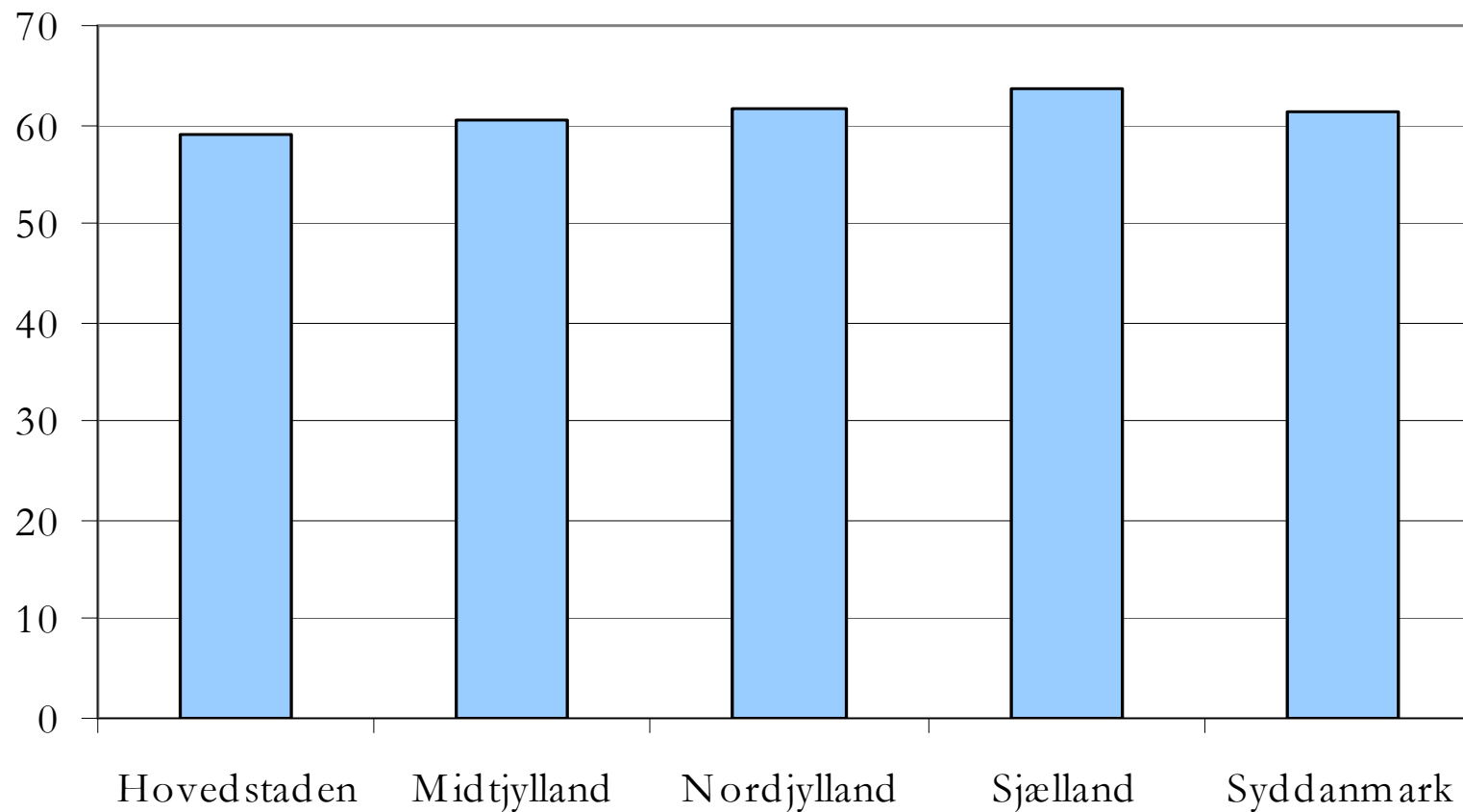
1. Fra 2001-2004 er der startet omkring 14.000 nye virksomheder i Hovedstaden. Det er næsten tre gange så mange som i Midtjylland, hvor der er startet omkring 5.000.
2. I Sjælland er der i samme periode startet ca. 2.220 nye virksomheder, 3.800 i Nordjylland og 4.300 i Syddanmark.
3. Set i forhold til antallet af etablerede virksomheder i de forskellige regioner har Hovedstaden også væsentligt flere nye virksomheder, end de andre regioner har. Opstartsrateen er således 10 pct. i Hovedstaden, mens den ligger omkring 8-9 pct. i de resterende regioner.

Tabel 12: Nye virksomheder startet i perioden 2001-04



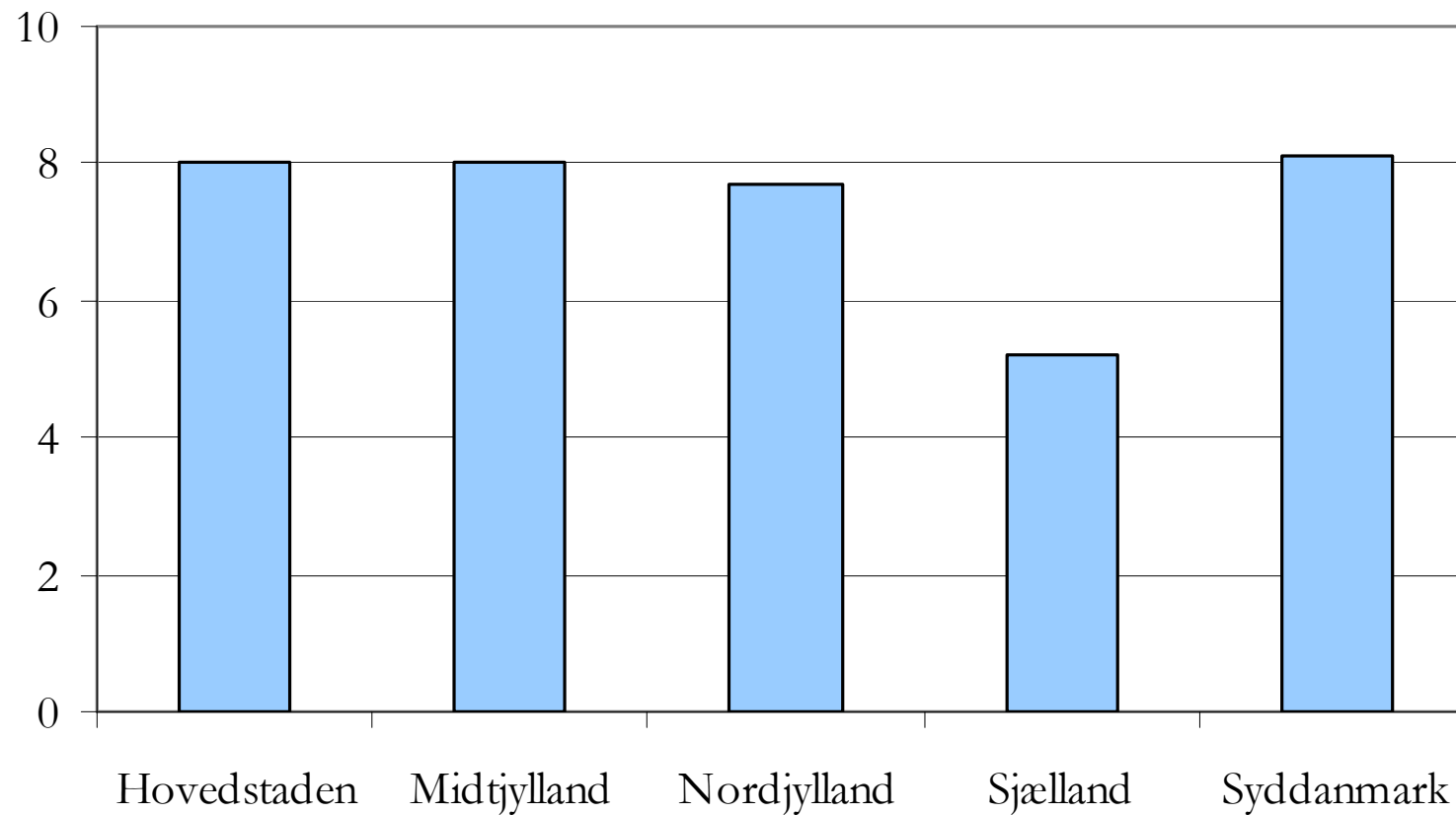
	Antal nye virksomheder	Eksport første år	Mindst 1 ansat det første år	Etableret som aktieselskab	Gns. antal ansatte det første år
Hovedstaden	23.763	1.906	14.008	1.173	2,4
Midtjylland	11.028	883	6.677	627	2,9
Nordjylland	4.843	374	2.988	272	2,9
Sjælland	8.132	426	5.179	216	2,3
Syddanmark	9.956	808	6.101	522	2,7

Figur 17. Andel af nye virksomheder med mindst en ansat det første år (pct.), 2001-04



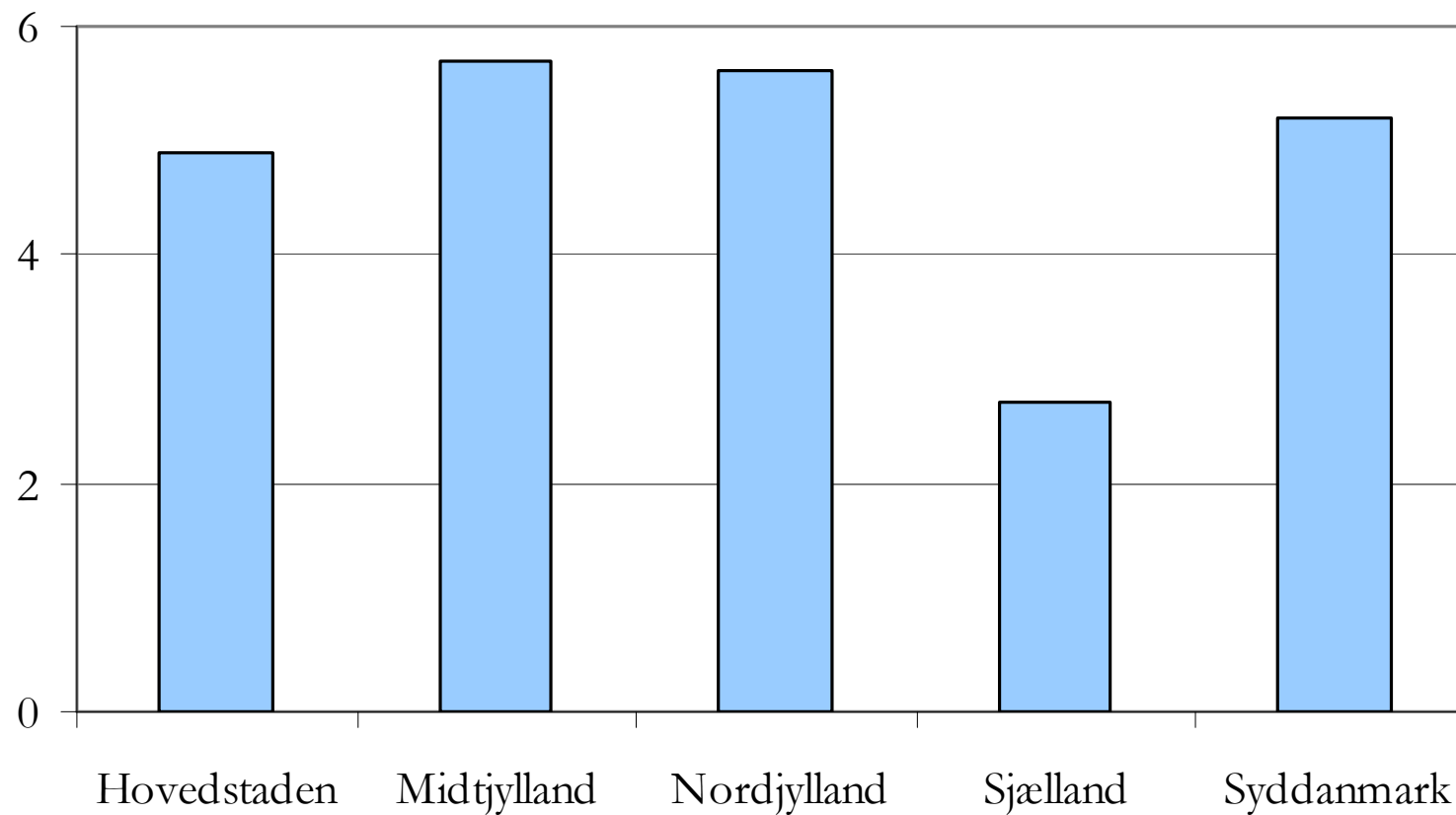
Kilde: Danmarks Statistik og egne beregninger.

Figur 18. Andelen af nye virksomheder med eksport
det første år (pct.) 2001-04



Kilde: Danmarks Statistik og egne beregninger.

Figur 19. Andelen af nye virksomheder etableret som aktieselskab (pct.), 2001-04



Kilde: Danmarks Statistik og egne beregninger.

Andelen af nye virksomheder 2001-2004



Resultater:

1. Region Hovedstaden har færrest nye virksomheder med mindst en ansat det første år.
2. Region Sjælland har færrest nye virksomheder med eksport det første år.
3. Region Midtjylland, Nordjylland og Syddanmark har flest virksomheder, som bliver etableret som et aktieselskab.



Appendiks

Tabel 13: Region Hovedstaden – faktaark

	Gennemsnit	Std. Afvigelse	Sum	Andel
Antal virksomheder 74.443				
Finansielle data				
Eksport (kr.)	4.411,9	287.198,5	298.960.724	–
Virksomhedens alder	11,8	12,0	–	–
Omsætning (kr.)	16.510,6	368.165,3	1.118.804.491	–
Vareforbrug (kr.)	8.741,4	153.021,8	496.387.772	–
Løn, pension & social sikring (kr.)	3.406,9	52.756,0	193.463.431	–
Egenkapital ultimo (kr.)	14.323,5	577.775,1	813.372.791	–
Uddannelsesprofil				
Erhvervsudd.	9,9	131,7	386.621	33,2
Kort, videregående udd.	5,8	89,2	70.396	6,0
Mellemlang, videregående udd.	9,7	153,3	151.482	13,0
Bachelor	4,4	21,2	27.833	2,4
Lang, videregående udd.	7,5	71,5	109.240	9,4
Phd	6,3	36,2	7.432	0,6
Rest	10,9	158,0	412.638	35,4
Årsindtægt				
Under 150.000 kr.	7,0	105,0	404.661	34,7
150.000-249.999 kr.	9,3	128,2	208.928	17,9
250.000-349.999 kr.	14,8	194,7	310.823	26,7
350.000-499.999 kr.	12,7	107,0	166.258	14,3
Over 500.000 kr.	9,2	52,9	75.601	6,5

Tabel 14: Region Midtjylland – faktaark

	Gennemsnit	Std. Afvigelse	Sum	Andel
Antal virksomheder 58.812				
Finansielle data				
Eksport (kr.)	2.250,0	97.998,3	121.294.645	–
Virksomhedens alder	14,2	12,6	–	–
Omsætning (kr.)	9.116,0	170.753,0	491.442.239	–
Vareforbrug (kr.)	7.463,5	150.281,6	269.678.133	–
Løn, pension & social sikring (kr.)	2.366,1	30.830,8	85.493.893	–
Egenkapital ultimo (kr.)	5.215,9	84.646,3	188.466.979	–
Uddannelsesprofil				
Erhvervsudd.	6,3	73,8	223.149	37,8
Kort, videregående udd.	3,1	17,3	27.872	4,7
Mellemlang, videregående udd.	8,9	164,6	85.175	14,4
Bachelor	3,0	18,8	8.067	1,4
Lang, videregående udd.	4,8	59,0	30.808	5,2
Phd	5,6	41,1	2.097	0,4
Rest	6,7	75,3	213.702	36,2
Årsindtægt				
Under 150.000 kr.	4,7	62,1	233.050	39,4
150.000-249.999 kr.	7,6	100,0	133.876	22,6
250.000-349.999 kr.	10,2	135,7	153.546	26,0
350.000-499.999 kr.	7,1	53,5	55.275	9,4
Over 500.000 kr.	4,3	22,9	15.389	2,6

Tabel 15: Region Nordjylland – faktaark

	Gennemsnit	Std. Afvigelse	Sum	Andel
Antal virksomheder 29.440				
Finansielle data				
Eksport (kr.)	1.621,9	33.738,4	43.548.012	–
Virksomhedens alder	14,9	12,4	–	–
Omsætning (kr.)	6.825,5	54.889,7	183.265.820	–
Vareforbrug (kr.)	5.719,9	52.974,1	96.031.343	–
Løn, pension & social sikring (kr.)	1.748,4	8.234,2	29.354.035	–
Egenkapital ultimo (kr.)	3.625,1	34.823,6	60.861.744	–
Uddannelsesprofil				
Erhvervsudd.	5,3	54,0	97.250	39,2
Kort, videregående udd.	2,7	11,9	10.192	4,1
Mellemlang, videregående udd.	8,6	141,5	35.291	14,2
Bachelor	2,2	8,2	2.252	0,9
Lang, videregående udd.	4,2	49,6	10.833	4,4
Phd	5,5	33,6	585	0,2
Rest	5,5	46,0	91.617	36,9
Årsindtægt				
Under 150.000 kr.	4,2	40,1	105.222	42,4
150.000-249.999 kr.	6,7	83,8	59.750	24,1
250.000-349.999 kr.	8,3	98,1	59.291	23,9
350.000-499.999 kr.	5,6	37,5	18.496	7,5
Over 500.000 kr.	3,9	21,2	5.288	2,1

Tabel 16: Region Sjælland – faktaark

	Gennemsnit	Std. Afvigelse	Sum	Andel
Antal virksomheder 37.745				
Finansielle data				
Eksport (kr.)	732,4	15.167,4	25.417.694	–
Virksomhedens alder	14,0	12,6	–	–
Omsætning (kr.)	5.120,3	44.302,8	177.694.560	–
Vareforbrug (kr.)	3.563,7	42.735,4	86.758.253	–
Løn, pension & social sikring (kr.)	1.361,7	7.128,0	33.149.800	–
Egenkapital ultimo (kr.)	2.358,4	26.633,8	57.414.154	–
Uddannelsesprofil				
Erhvervsudd.	5,1	42,8	119.101	39,6
Kort, videregående udd.	2,4	9,1	11.547	3,8
Mellemlang, videregående udd.	8,5	92,3	46.327	15,4
Bachelor	2,0	4,8	2.175	0,7
Lang, videregående udd.	3,9	37,4	13.424	4,5
Phd	4,3	20,7	817	0,3
Rest	5,5	39,8	107.281	35,7
Årsindtægt				
Under 150.000 kr.	4,0	34,7	128.287	42,7
150.000-249.999 kr.	6,6	60,7	69.410	23,1
250.000-349.999 kr.	8,1	69,4	72.590	24,1
350.000-499.999 kr.	5,5	30,2	24.068	8,0
Over 500.000 kr.	3,5	16,1	6.406	2,1

Tabel 17: Region Syddanmark – faktaark

	Gennemsnit	Std. Afvigelse	Sum	Andel
Antal virksomheder 56.006				
Finansielle data				
Eksport (kr.)	2.004,2	40.517,5	102.888.663	–
Virksomhedens alder	14,4	12,4	–	–
Omsætning (kr.)	8.383,9	84.010,0	430.405.294	–
Vareforbrug (kr.)	6.809,1	85.275,5	231.944.322	–
Løn, pension & social sikring (kr.)	2.205,8	16.109,9	75.137.402	–
Egenkapital ultimo (kr.)	4.668,3	65.557,8	159.020.714	–
Uddannelsesprofil				
Erhvervsudd.	6,1	55,6	216.246	39,3
Kort, videregående udd.	2,9	13,1	25.000	4,5
Mellemlang, videregående udd.	8,8	126,1	81.714	14,9
Bachelor	2,5	10,1	4.972	0,9
Lang, videregående udd.	4,4	50,6	22.897	4,2
Phd	4,8	28,2	1.066	0,2
Rest	6,5	49,3	198.085	36,0
Årsindtægt				
Under 150.000 kr.	4,7	44,1	220.332	40,1
150.000-249.999 kr.	7,5	78,3	131.991	24,0
250.000-349.999 kr.	9,4	93,7	136.390	24,8
350.000-499.999 kr.	6,5	39,5	47.674	8,7
Over 500.000 kr.	4,2	22,0	13.681	2,5